

Le principal contrat entourant le Projet de Port Granby fait l'objet d'un appel d'offres public

Le principal appel d'offres visant l'octroi du contrat de construction du monticule artificiel de stockage en surface et d'assainissement du site de gestion des déchets existant dans le cadre du Projet de Port Granby a été diffusé publiquement en septembre dernier et devrait se terminer le 10 mars 2015.

La trousse d'appel d'offres, d'environ 1 000 pages, décrit en détail la portée et la séquence des travaux qui permettront d'excaver 450 000 mètres cubes de déchets radioactifs de faible activité. Ces déchets résultant d'activités passées seront enlevés du site existant sur les rives du lac Ontario, au sud-est de Clarington, pour être placés dans la nouvelle installation de gestion à long terme des déchets, à 700 mètres au nord du lac.

Cet appel d'offres marque une étape importante pour le Projet de Port Granby, qui est porté par l'Initiative dans la région de Port Hope (IRPH). L'évaluation environnementale du projet, réalisée conformément à la Loi canadienne sur l'évaluation

environnementale, a été approuvée en 2009. La Commission canadienne de sûreté nucléaire a autorisé le projet en 2011 et le gouvernement fédéral a annoncé son engagement financier en 2012, permettant ainsi d'aller de l'avant. La mise en œuvre du Projet de Port Granby résout un problème environnemental de longue date résultant des pratiques de l'ancienne société d'État, Eldorado Nucléaire, qui a exploité le site de 1955 à 1988.

Avant d'amorcer l'excavation des déchets, l'entrepreneur retenu devra construire une voie de transport interne pour les déchets, incluant un passage inférieur sous le chemin Lakeshore, de manière à relier l'installation de gestion des déchets existante à la nouvelle installation, située entre les chemins Elliott et Nichols, au nord du chemin Lakeshore. Aucun déchet ne transitera sur la voie publique. L'entrepreneur devra aussi installer un détour temporaire pour le chemin Lakeshore, de

Suite au verso...

La construction de l'usine de traitement des eaux usées du Projet de Port Granby sur le site du futur monticule artificiel de stockage en surface est terminée. L'usine exploitera les meilleures technologies disponibles pour traiter les eaux souterraines et les eaux de surface des sites d'installations existantes et futures pendant l'excavation des déchets et la construction du monticule. Une fois que le monticule sera fermé, l'usine continuera de traiter les eaux souterraines du site existant, ainsi que les eaux contaminées (lixiviats) qui sont produites à l'intérieur du monticule.



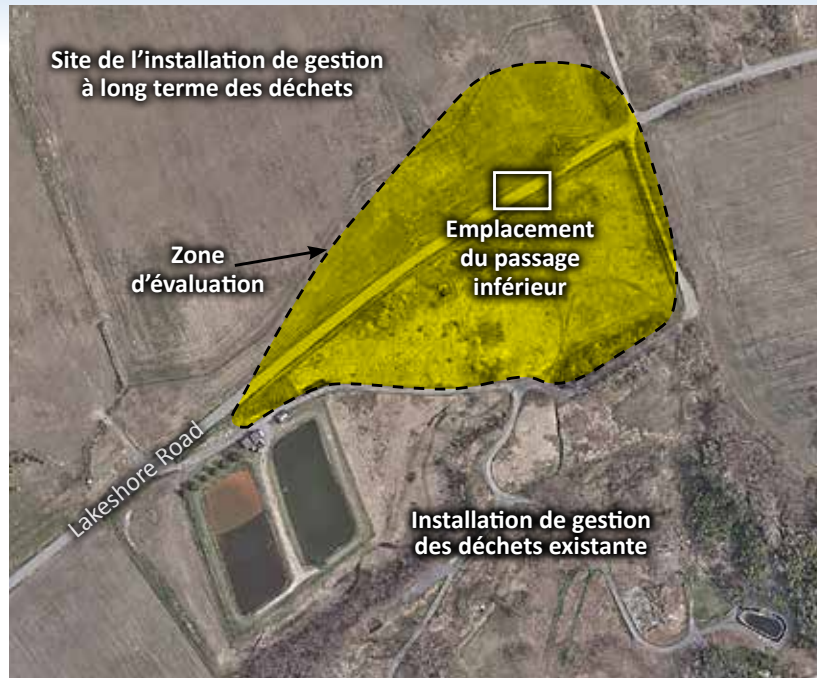
Un archéologue évaluera la zone du projet

Ce printemps, un archéologue agréé évaluera les terres où seront construits le passage inférieur et la voie de transport interne des déchets pour le projet de Port Granby.

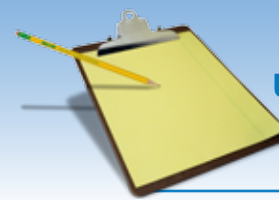
Cette évaluation archéologique a été exigée dans le cadre de l'évaluation environnementale (EA) du projet, afin de s'assurer que les ressources patrimoniales, comme les artefacts témoignant des installations des premiers colons et des collectivités des Premières nations, ne soient pas perturbées par les activités de construction. L'EA ne prévoit pas que des ressources patrimoniales seront découvertes, mais elle reconnaît que cette possibilité existe toujours.

Une évaluation archéologique a été achevée plus tôt en cours de projet sur le site qui accueillera le monticule artificiel en surface. La prochaine fouille portera sur la portion de terres près du chemin Lakeshore. Pour mener son évaluation à bien, l'archéologue examinera des cartes du site et des photographies aériennes. Il compilera des informations historiques et inspectera visuellement la zone.

L'Initiative de la région de Port Hope a conçu un programme de formation et de sensibilisation pour les entrepreneurs dont elle retiendra les services, afin que les ressources patrimoniales puissent être identifiées et gérées adéquatement, s'il advenait qu'on en découvre lors de travaux d'excavation.



Zone d'évaluation archéologique du Projet de Port Granby



Un sondage montre un niveau élevé de connaissance de l'IRPH et de satisfaction par rapport à la vie communautaire

Un récent sondage d'opinion publique auprès de résidents du sud-est de Clarington révèle que les résidents connaissent bien l'IRPH, à hauteur de 84 % (niveau le plus élevé depuis le premier sondage en 2002), et que 95 % des répondants sont satisfaits de la vie au sein de leur collectivité.

En outre, l'enquête montre que le personnel de l'IRPH se classe deuxième, après les scientifiques indépendants, comme la source la plus fiable d'informations crédibles sur le projet.

Ce sondage indépendant a été réalisé en novembre dernier par CCI Research Inc. pour le compte du Bureau de gestion de l'IRPH. Les réponses ont été recueillies au moyen de questionnaires envoyés par la poste à environ 800 résidents qui vivent dans un rayon de 10 km autour de la zone du Projet de Port Granby. Le nombre de réponses (215) était de 55 % supérieur à celui du dernier sondage, en 2011.

Voici quelques-unes des autres conclusions :

- environ quatre répondants sur cinq (81 %) ont déclaré être « très » ou « assez » bien informés au sujet de la présence de déchets radioactifs de faible activité sur le territoire de la collectivité;
- 79 % des répondants estiment que le bénévolat du Groupe de liaison des citoyens pour le Projet de Port Granby (voir l'article ci-dessous) apporte une contribution importante à la communication entre la collectivité et les responsables du Projet;
- à la question « Selon vous, quels sont les avantages du Projet de Port Granby? », les réponses les plus couramment formulées avaient trait au retrait et au confinement des déchets et au nettoyage du site.

Un résumé du sondage sera publié à l'adresse suivante : www.phai.ca. Le rapport complet peut être obtenu auprès du Centre d'échange d'informations de l'IRPH, au 115, route Toronto, à Port Hope.

Les résidents sont invités à se joindre au Groupe de liaison des citoyens

Le Bureau de gestion de l'Initiative de la région de Port Hope (IRPH) est à la recherche de résidents de Clarington qui souhaitent apporter leurs compétences et leurs points de vue au sein du Groupe de liaison des citoyens (GLC) mis sur pied dans le cadre du Projet de Port Granby.

Le GLC se consacre à l'échange d'informations entre le Bureau de gestion de l'IRPH et l'ensemble de la collectivité. Les membres travaillent à mieux comprendre les aspects techniques du projet afin de pouvoir contribuer à la sensibilisation de la communauté.

Le groupe de six bénévoles représentatifs de vastes pans de la communauté a terminé sa deuxième année de

travaux. Trois places sont maintenant ouvertes pour de nouveaux membres. Les résidents de Clarington peuvent soumettre leur candidature à titre individuel ou à titre de représentants d'un organisme communautaire ou d'une association professionnelle.

Les candidatures doivent être reçues au plus tard le vendredi 6 février 2015. Pour en apprendre davantage sur le GLC ou pour soumettre votre candidature, visitez la page du GLC à l'adresse www.phai.ca. Vous pouvez aussi obtenir des documents d'information et les formulaires de candidature en vous rendant au Centre d'échange d'informations au 115, chemin Toronto à Port Hope, ou en téléphonant au 905-885-0291.



Rencontre entre les membres du GLC pour le Projet de Port Granby et le personnel du Bureau de gestion de l'IRPH au cours du terme de 2014

Vous souhaitez en apprendre davantage sur le GLC? Vous êtes invités à assister à une réunion publique conjointe des GLC du Projet de Port Granby et du Projet de Port Hope le 20 janvier 2015 au Centre récréatif Town Park, à Port Hope. Consultez le site www.phai.ca pour plus de détails.

Appel d'offres ...suite de la page 1

manière à ce que la circulation locale ne soit pas perturbée par la construction du passage inférieur.

La construction du Projet de Port Granby devra être réalisée conformément à de strictes exigences en matière de santé, de sécurité et de protection de l'environnement. L'entrepreneur retenu devra également suivre des plans stricts de surveillance des émanations de poussières et de gestion de la circulation. Il devra aussi satisfaire aux autres exigences fédérales, provinciales et municipales décrites dans les documents d'appel d'offres.

L'appel d'offres a généré une réponse active au sein de l'industrie de la construction. Plus de 200 représentants de plus de 40 entreprises au Canada, aux États-Unis et à l'étranger ont participé aux visites de sites obligatoires en octobre et en novembre.

Tout comme l'appel d'offres, le processus



Des représentants de l'industrie participent, en octobre, à une visite obligatoire pour les soumissionnaires dans le cadre de la construction de l'IGD du Projet de Port Granby

d'attribution du marché reposera sur une collaboration entre Travaux publics et Services gouvernementaux Canada et les Laboratoires Nucléaires Canadiens (anciennement Énergie atomique du Canada limitée; voir l'article ci-dessous). L'attribution du marché devrait avoir lieu plus tard au printemps ou à l'été 2015.

Création des Laboratoires Nucléaires Canadiens

Énergie atomique du Canada limitée (EACL), l'organisme responsable de l'IRPH, a annoncé la création des Laboratoires Nucléaires Canadiens (LNC), une filiale à cent pour cent d'EACL. Environ 3 400 personnes de 12 sites au Canada sont devenues des employés des LNC.

En 2013, le gouvernement du Canada a lancé un processus d'approvisionnement visant à mettre en place un modèle d'organisme gouvernemental exploité par un entrepreneur (OGEE) pour la gestion des Laboratoires nucléaires d'EACL. Cette restructuration vise à mettre en place les conditions qui permettront d'assurer le succès de l'industrie nucléaire du Canada à l'avenir, tout en réduisant les coûts et les risques pour les contribuables canadiens au fil du temps.

Lorsqu'un entrepreneur aura été sélectionné et que le contrat régissant l'OGEE sera signé, les LNC deviendront une entité du secteur privé. EACL demeurera une petite société d'État fédérale axée sur la gestion et la surveillance de ce contrat.

La restructuration ne compromettra pas la capacité de l'IRPH à mener à bien les projets de Port Hope et de Port Granby. Les LNC détiennent désormais les permis de la Commission canadienne de sûreté nucléaire pour ces projets et ils continueront d'honorer tous les engagements déjà pris par l'IRPH.



Canadian Nuclear
Laboratories

Laboratoires Nucléaires
Canadiens

Échange d'information sur le projet de l'Initiative dans la région de Port Hope (IRPH)

115 Toronto Road, Port Hope, ON L1A 3S4 • Tel: 905.885.0291 • Fax: 905.885.9344 • info@phai.ca • www.phai.ca

Trouvez-nous sur Facebook



Suivez-nous sur Twitter

