



Des employés du BG IRPH aident à « garder le comté propre »

## À l'œuvre dans la communauté

suite de la page 11

Le produit du tirage 50/50 du bureau est remis régulièrement à des œuvres de charité de la région. Des organismes qui en ont bénéficié récemment incluent Northumberland United Way et l'initiative de Zac Andrus visant à aménager des installations d'accès facile au complexe sportif Jack Burger. Chaque année, le BG

IRPH offre son soutien au programme « Adoptez une famille » des Services communautaires et d'aide à la famille de l'Armée du Salut, lequel fournit des paniers de Noël à des familles des environs. Noël dernier, les dons en espèces des employés du BG IRPH ont permis d'acheter des cadeaux pour deux familles de Port Hope.

### Centre d'échange d'information et Programme de protection de la valeur des biens immobiliers

115 Toronto road  
Port Hope (Ontario) L1A 3S4  
Téléphone : 905-885-0291  
Télécopieur : 905-885-9344  
courriel : info@phai.ca  
site Web : www.phai.ca  
Pour recevoir une version électronique du présent bulletin par courriel, s'inscrire au www.phai.ca.

Also available in English



# Bulletin de nouvelles



## Il fraie une voie au projet de Port Hope

### Un entrepreneur local construit une voie d'accès

L'entrepreneur local Behan Construction a commencé les travaux en mai et –malgré des retards dus au printemps pluvieux –

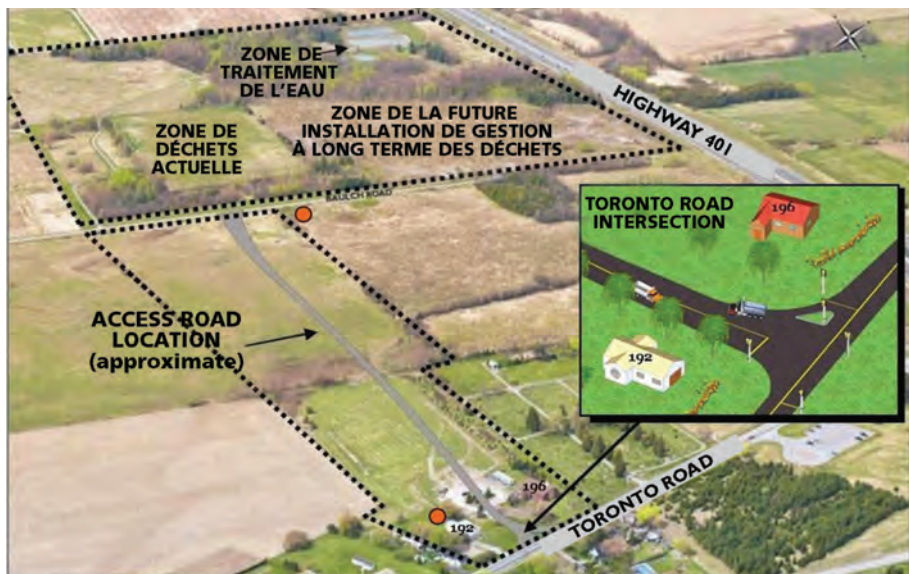
s'attend à terminer le projet de quatre mois en septembre, tel que prévu.

« Ce contrat prévoit l'aménagement d'une route asphaltée de deux voies d'une longueur de 800 m pour l'usage exclusif des véhicules du projet, a indiqué Glenn Case, gestionnaire du projet d'ingénierie au Bureau de gestion de l'Initiative de la région de Port Hope (BG IRPH). « Il inclura également un feu de circulation à l'intersection de Toronto Road et une berme paysagère afin de créer un ouvrage antibruit et une barrière visuelle pour les résidents du côté sud. »

### Dans ce numéro

- 4 Surveillance de la santé et de l'environnement
- 6 Dans les moindres détails
- 8 Parlons de la PVB1
- 10 Un travail réussi
- 11 À l'œuvre dans la communauté

suite à la page 2



..... Frontières terrestres du gouvernement du Canada ● Emplacements des échantillonneurs d'air à grand volume fixes  
Vue aérienne de la voie d'accès

## Les progrès du projet de Port Hope

*suite de la page 1*

En ayant leur propre voie d'accès, les camions qui vont porter des déchets à l'IGLTD en suivant l'un des trois parcours de transport désignés éviteront Marsh Road et Baulch Road, ce qui réduira l'impact des travaux sur les résidents qui habitent le plus près du site.

« La construction de ce nouveau chemin témoigne de notre engagement – pris lors de l'étude de l'évaluation environnementale (EE) – à assurer la sécurité du transport et à réduire l'impact de la circulation des camions sur les résidents de la collectivité », a indiqué M. Case.

La construction de la voie d'accès a été rendue possible par le financement fédéral annoncé par le ministre de

Ressources naturelles Canada à Port Hope en février 2011. Durant la phase 2 – la phase de construction et d'assainissement du projet de Port Hope – quelque 85 000 camions circuleront sur la voie d'accès en direction et en provenance de l'IGLTD. L'approbation de la mise en œuvre de la phase 2 est prévue pour la fin de 2011.

### Contrôle de la qualité de l'air et des conditions météorologiques

Durant la construction de la voie d'accès, des techniciens environnementaux du BG IRPH surveillent la qualité de l'air au moyen de stations d'échantillonnage de l'air fixes (voir la carte) et d'instruments manuels afin de mesurer les niveaux de particules (poussière) dans l'air. Comme le projet de la



*Des relevés de la qualité de l'air sont pris et transmis chaque jour de divers endroits du chantier de construction*

voie d'accès n'implique pas de déplacement de sols contaminés, aucun contrôle radiologique n'est requis.

Les mesures ponctuelles de la poussière, relevées au moyen d'instruments manuels, déclenchent la prise de mesures d'atténuation, au besoin. Le BG IRPH respecte ainsi son engagement à repérer les signes précoces de problèmes possibles de

qualité de l'air, et d'y remédier bien avant que les niveaux approchent des limites réglementaires. Le ministère de l'Environnement de l'Ontario est l'autorité en matière de mesure de la poussière et des particules sur la voie d'accès.

Les résultats du contrôle quotidien de la poussière sont affichés sur le site Web du projet à [www.phai.ca](http://www.phai.ca).



*Des échantillonneurs à grand volume fixes contrôlent continuellement la qualité de l'air*

# Surveillance de la santé et de l'environnement

Le programme de surveillance de l'environnement actualise les données utilisées pour mesurer les effets du projet



Collecte et analyse d'échantillons d'eaux de surface du lac, de ruisseaux et de rivières



Contrôle de la qualité de l'air avec un échantillonneur d'air à grand volume et un moniteur de radon

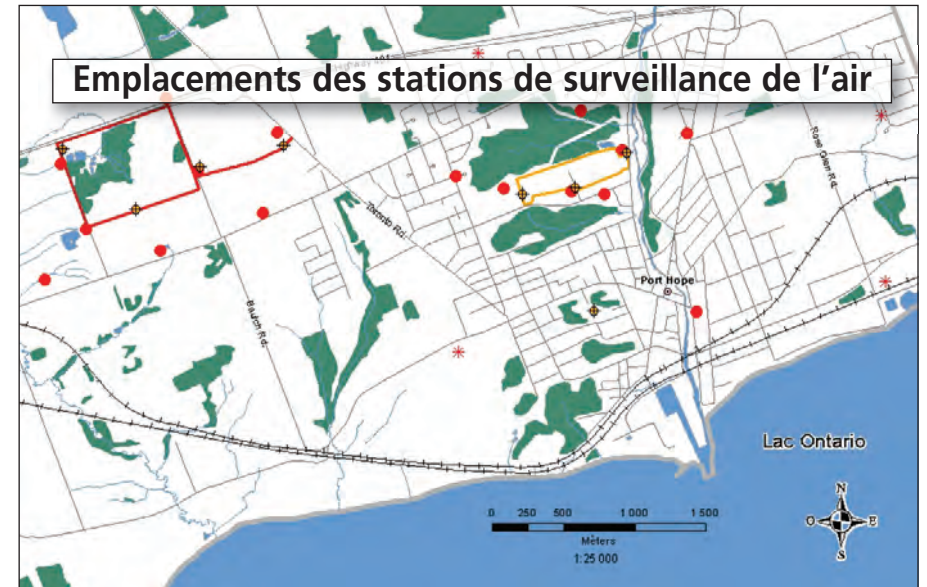
L'année dernière, des employés du BG IRPH ont surveillé attentivement l'environnement de Port Hope et des environs afin d'actualiser les données de référence décrivant l'état actuel des environnements naturel et socio-économique.

« Avoir un aperçu à jour des conditions avant le début des travaux permettra de mesurer avec plus d'exactitude les effets réels du projet, une fois la réhabilitation amorcée, a dit Laura Barzelatto, coordonnatrice du suivi de l'EE.

Les données utilisées pour prévoir les effets du projet ont été recueillies il y a quelques années et soumises à une évaluation et à un examen scientifiques détaillés. À partir de ces travaux, les autorités fédérales ont fait le constat, dans le rapport d'examen préalable

de 2007, qu'il était peu probable que le projet de Port Hope entraîne des effets importants, compte tenu de la prise de mesures d'atténuation.

- **surveillance de la qualité de l'air** à huit points d'échantillonnage d'air à grand volume et 16 points de contrôle du radon (voir la carte);
- **surveillance de l'eau souterraine** dans plus de 35 puits souterrains;
- **stations de contrôle** de l'eau de surface et des sédiments;
- **surveillance du niveau d'eau** dans les ruisseaux et les rivières;
- **surveillance météorologique** par la collecte continue de données dans des stations météorologiques;



Légende					
⊙	Localité	⊙	Emplacement du moniteur à grand volume	□	Limite municipale
*	Station de mesure du radon ambiant du BGDRFA	⊙	Voie ferrée	□	Région de Highland Drive
●	Emplacement du moniteur de radon	—	Route	□	IGLTD
				■	Boisé

- **surveillance du bruit** dans une grande variété de zones résidentielles et commerciales.

Des sondages sur les affaires et le tourisme sont en cours dans la collectivité et des études sur les odeurs ont lieu également. Les résultats de ces efforts, alliés aux comptages de la circulation continue, au suivi de la valeur des propriétés et aux enquêtes sur les préférences des résidents en matière de communication, procurent au BG IRPH une bonne vue d'ensemble de l'environnement socio-économique avant la réhabilitation.

Les résultats des activités de surveillance seront publiés dans un rapport annuel qui sera accessible au Centre d'échange d'information sur le projet au 115 Toronto Road à Port Hope.



Étude sur le bruit dans des zones résidentielles et commerciales

# Dans les moindres détails

*Les conceptions et les spécifications du projet sont terminées*

Pendant plus d'un an, les ingénieurs du projet de Port Hope ont dressé les « bleus » du projet, produisant plus de 1 500 plans de conception qui déterminent dans les moindres détails tous les aspects de chacun des sites principaux, des travaux de nettoyage requis et de l'apparence de chaque site une fois les travaux terminés.

Ces plans s'accompagnent de plus de 10 000 pages de spécifications énonçant les règles et les règlements techniques à respecter pour chaque site. Ces spécifications incluent la totalité des normes, codes et permis d'application fédérale, provinciale et municipale ainsi que les lignes directrices d'autres autorités comme la Ganaraska Region Conservation Authority, le Service canadien de la faune, Environnement Canada et Transports Canada.

Des experts en la matière de Travaux publics et Services gouvernementaux Canada, d'Énergie atomique du Canada Limitée et de l'équipe d'examen par les pairs de la municipalité de Port Hope ont soumis les plans de conception



*John Benson, spécialiste principal de projets, et Glenn Case, gestionnaire de l'ingénierie de projet, examinent les plans de conception détaillés*

détaillés et les spécifications à un examen rigoureux.

Les documents de conception et de construction sont finalisés cet été. Quand les autorisations de la phase 2 auront été obtenues, un appel d'offres sera lancé pour l'exécution des contrats, au moyen du système MERX – le service électronique d'appels d'offres du gouvernement fédéral ([www.merx.com](http://www.merx.com)).



*Des experts en la matière ont examiné et commenté plus de 300 plans de conception détaillés*

# Parlons de la PVBI

Renseigner les propriétaires et les professionnels de l'immobilier, une priorité



*Christine Fahey, directrice de projet du BG IRPH, donne un aperçu du projet à l'auditoire*

As many as 60 residents and visitors – including many buyers and sellers – visit the PHAI's Project Information Exchange every month to learn about the Port Hope Project and how the Property Value Protection (PVP) Program works.

The PVP Program is designed to protect sellers if they realize a loss on sale as a direct result of the clean-up project. Property owners in urban (Ward 1) Port Hope and parts of Ward 2 could qualify for compensation if they lose money on the sale of their home because of the activities of the Project. Since its inception almost 10 years ago, more

than \$1.5 million in compensation has been paid to some 30 claimants.

“The PVP program – as conceived in the legal agreement that created the PHAI – is working as it was intended,” said Christine Fahey, PHAI project director. “Our team of PVP specialists will continue to work hard to make Port Hope area residents and other important stakeholders – such as area real estate professionals – aware of the requirements for the program and to provide assistance to anyone needing help with the claim process.”

This spring, the PHAI MO presented a half-day seminar, entitled “What you

should know,” for more than 90 local real estate, appraisal and mortgage specialists. Sessions included an overview of the clean-up project and plans for the future by the project director; a detailed presentation on the PVP program and its qualifying criteria by Judy Herod, stakeholder relations officer; and supportive comments from Port Hope's mayor, Linda Thompson, and the president of the Northumberland Hills Association of Realtors, Gord See.

“I have received positive feedback from many of my colleagues who found the session extremely thorough and informative,” said See. “The PHAI team did a very good job of getting the information across.”



*Gord See, président de l'Association of Realtors Northumberland Hills en 2011, coup d'envoi du séminaire du programme PVF*

## Si vous habitez à Port Hope, le projet de Port Hope vous concerne



Vous pouvez obtenir un exemplaire de cette nouvelle brochure détaillée au Centre d'échange d'information de l'Initiative de la région de Port Hope au 115 Toronto Road, à Port Hope.

Des employés sont sur place en semaine de 9 h à 17 h afin de vous renseigner et de répondre à vos questions.

Pour recevoir une brochure par la poste, veuillez appeler au 905.885.0291 ou envoyer un courriel à [info@phai.ca](mailto:info@phai.ca).

# Un travail réussi

La propriété choisie pour l'essai de réhabilitation est entièrement restaurée



Propriété visée par l'essai de réhabilitation, déc. 2010

En juin dernier, une équipe de professionnels de l'aménagement paysager a mis la dernière main à la restauration d'une propriété de la rue King qui avait fait l'objet d'un projet pilote de démonstration des nouvelles procédures et approches de réhabilitation des terrains à petite échelle.

Les travaux d'enlèvement des sols contaminés de cette propriété se sont achevés l'automne dernier sous l'œil attentif de la Commission canadienne de sûreté nucléaire, et avec le retour du beau temps, il a été possible de rétablir la cour et les jardins tels qu'ils étaient avant le projet. Un nouveau mur de soutènement, deux terrasses, un escalier et une remise ont été installés et des éléments



Propriété réhabilitée, juin 2011

particuliers qu'il avait fallu enlever pour la réhabilitation, soit des plantes et des arbres, une statue et un petit étang, ont tous été remis en place à la satisfaction du propriétaire.

Un groupe d'observateurs des citoyens, présidé par le résident Jack Goering, a pris part au projet d'essai, des étapes de la planification jusqu'à son achèvement. À son dire, cette restauration était un « travail réussi » et il a fait l'éloge de la « superbe remise de jardin » et du « très bel étang ». Les leçons tirées de l'essai de réarpentage et de restauration seront utiles pour le BG IRPH lorsqu'il entreprendra le réarpentage complet de 4 500 propriétés dans le cadre de la phase 2 des travaux du projet.

# À l'œuvre dans la communauté

Pour les près de 50 membres du BG IRPH qui résident, travaillent et s'adonnent à leurs loisirs dans la municipalité de Port Hope et les environs, offrir du soutien et participer aux nombreuses activités et initiatives de la collectivité – surtout lorsqu'il s'agit de sécurité et de protection de l'environnement – fait partie de leur travail.

« Nous sommes des membres à part entière de la communauté, explique Mark Giles, gestionnaire, Relations avec les intervenants et Communications. Que ce soit la Fête du Canada, la foire d'automne de Port Hope ou un programme de sécurité-incendie pour les jeunes, nous sommes à l'œuvre dans la communauté

afin d'apprendre à connaître les résidents de la région tout en tissant des liens positifs et en encourageant le dialogue. »

En avril, une équipe enthousiaste d'employés a relevé le défi annuel des maires du comté de Northumberland visant à « garder le comté propre » – en ramassant des déchets près du bureau de Toronto Road. Le BG IRPH a aussi pris part au défilé de la Fête du Canada et a donné son appui au service de pompiers de Port Hope pour la tenue du programme d'éducation en sécurité-incendie au moyen d'une maison pneumatique conçue pour enseigner la sécurité incendie aux enfants.

*suite à la dernière page*



Le BG IRPH est un fier commanditaire de la maison de la sécurité-incendie des pompiers de Port Hope



Des membres du BG IRPH et du Club Lions de Port Hope au défilé de la Fête du Canada de 2011